

Installationsanleitung / Bedienungsanleitung

Symbol PDT 3100

Vielen Dank für den Kauf des Produktes.

Die Applikationssoftware die auf den Geräten läuft ist auf das Wesentliche reduziert.

Inhalt

1. Installation 1
2. Bedienung 2

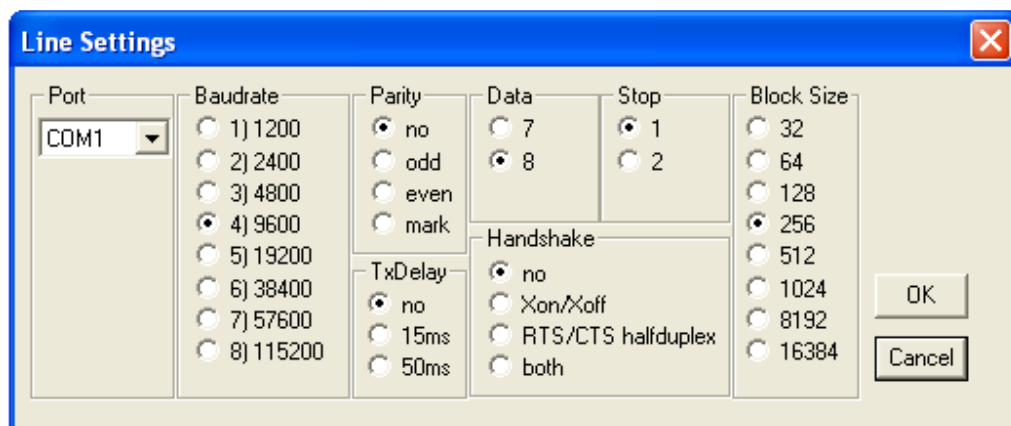
1. Installation

Zunächst installieren Sie die Kommunikationssoftware TWIN auf Ihrem PC System.

Sie können die Datei einfach in einen Ordner Ihrer Wahl kopieren.

Starten Sie das Programm TWIN. Es werden Konfigurationsdateien angelegt.

Gehen Sie auf Settings - Line Settings.



Wählen Sie die serielle Schnittstelle aus, an der das Cradle angeschlossen ist.

Folgende Daten müssen eingestellt sein:

Baudrate 9600

Parity No

TX Delay no

Data 8

Stop 1

Handshake no

Block Size 256

Klicken Sie auf OK.

Gehen Sie nun auf Communication und dann auf Start (Alt-S).
Das Programm ist nun zum Empfang der Daten bereit.
Sie können nun mit Programmpunkt 6 Senden weitermachen.

2. Bedienung

Einrichtung Uhrzeit

Sofern Sie das Terminal auffordert die Systemzeit einzugeben gehen Sie bitte wie folgt vor:

1. Bootvorgang
2. PDT 3100 Getscan (Drücken Sie EING.
3. Drücken Sie wiederholt EING.
4. Es erfolgt die Abfrage der Systemzeit
Das Datum ist markiert. (grau hinterlegt)
5. Klicken Sie Lö /Sto
6. Geben Sie über das numerische Tastenfeld die Uhrzeit an.
Danach drücken Sie EING.
7. Nun ist das Datum grau hinterlegt. Klicken Sie Lö / Sto.
Geben Sie das Datum ein. Drücken Sie EING.
8. Es erscheint das Hauptmenü

Zum Terminal

Folgende Tastaturkombinationen sind wichtig:

Mit Drücken der Taste MENÜ (2. Taste in der obersten Zeile) gelangen Sie in das Hauptmenü.
Hier können Sie zum einen verschiedene Erfassungsarten auswählen und
zum anderen die Datenübertragung zum PC einschalten.

Folgende Erfassungsarten sind möglich:

- 1 Art Nr / Menge (Standard)
 - 2 Art Nr / Seriennummer
 - 3 Lagerort / Art Menge
 - 4 Art Nr / WGR
- Das Menü ist ab 5 verdeckt mit der Pfeil Taste (oben unten) können Sie weitergehen.
- 5 Art Nr / Datum
 - 6 Senden *
 - 7 Scaninfo
 - 8 Fil Nr / Seriennummer
 - 9 Art Menge / Lagerort

6 Senden

Nachdem Sie die Daten erfasst haben klicken Sie auf Menü um in das Menü zu kommen und dann auf auf 6 Senden.
Es erscheint " Daten bereit zum Senden".
STECKEN SIE DAS MDE GERÄT IN DAS CRADLE UND DRÜCKEN SIE ENTER.
Nun sollte im TWin die Datenübertragung zu sehen sein.
Die Datei wird als *.asc File im Programmordner in dem Sie das TWin installiert haben abgelegt.
Sie können die asc File mit Excel öffnen.

Weitere wichtige Tastaturkombinationen:

Warmstart (ähnlich Strg + Alt + Entf beim PC)

Wichtig: Das Gerät muss ausgeschaltet sein, wenn Sie diese Tastaturkombination verwenden.

Drücken Sie gleichzeitig auf folgende Tasten:

Die " ↑ " Taste und
die "0" Taste.

Halten Sie diese beiden Tasten gedrückt und drücken Sie die „E/A“ Taste. Lassen Sie nun die ↑ und die 0 Taste los. Das Gerät startet neu.

Wichtig: Das Gerät muss ausgeschaltet sein, wenn Sie diese Tastaturkombination verwenden.

Hintergrundbeleuchtung

FKT +LÖ/STO Hintergrundbeleuchtung AN / AUS

Im Hauptmenü:

LÖ / STO Daten Löschen (Seien Sie sich bewusst, dass Sie den gesamten Datenbestand, der mit dem Gerät aufgezeichnet wurde mittels dieser Funktion unwiderruflich gelöscht wird !)
Drücken Sie EING.

Es erfolgt eine weitere Sicherheitsabfrage:

„Sicher Löschen ?

(JA = FUNC 3)

(oder FKT 3)

Drücken Sie FKT + 3 wenn den Datenbestand tatsächlich löschen möchten.

Jede andere Taste bewirkt das Zurückspringen in das Hauptmenü.

1. Datenimport

Nachdem Sie Punkt 6 im Menü des Datenerfassungsgerätes benutzt haben (Datenübertragung) sendet das Gerät die Daten an den PC. Es wird eine Datei mit der Endung *.asc in ein Verzeichnis Ihrer Wahl erzeugt. Diese Datei beinhaltet die Daten im Klartext und kann direkt, oder nach Konvertierung in eine semikolongetrennte *.csv Datei von einem Programm (Warenwirtschaft, Kassensoftware etc.) eingelesen werden.

```
$A4101130001458    00001
$B1PSTI80-0100     SH357696
$B1PSTI80-0100     SH381985
$A9783834808813    00001
```

Die verschiedenen Erfassungsarten (z.B. 1.) Artikelnummer, Menge ; 2.) Artikelnummer, Seriennummer) generieren in der *.asc Datei einen Prefix, der es ermöglicht, die Daten weiter zu bearbeiten.

\$A lautet einen Datensatz mit der Erfassungsart Artikelnummer , Menge ein.

\$B lautet einen Datensatz mit der Erfassungsart Artikelnummer, Seriennummer ein.

\$C laute

FAQ/ Troubleshooting:

Dieses Handbuch wurde nach bestem Wissen und Gewissen gemacht. Wir haften nicht für Schäden jedweder Art die durch diese Software entstehen.